



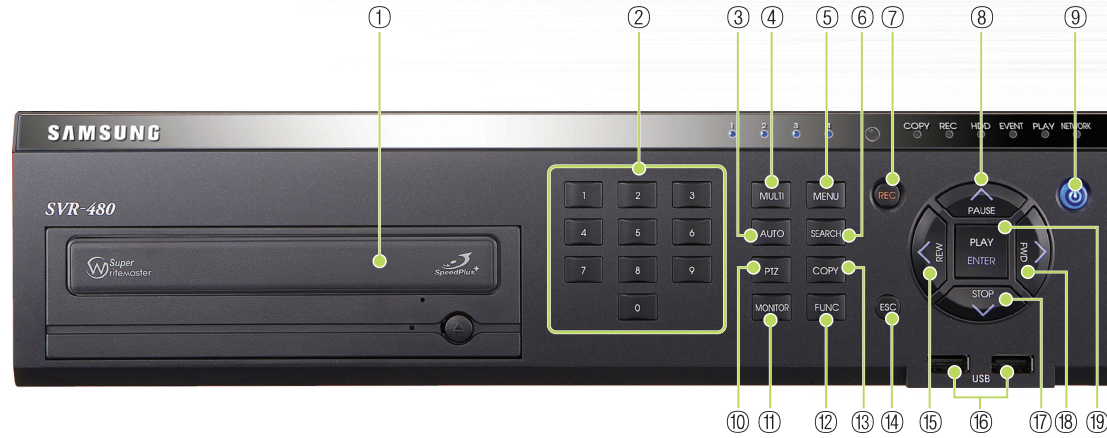
Français

Guide rapide d'utilisation du SVR-480



AVANT D'UTILISER LE PRODUIT

Ce guide rapide ne concerne que les fonctions les plus fréquemment utilisées. Pour des informations plus précises et plus détaillées sur le produit, se référer au Manuel de l'utilisateur.



TOUCHES

- | | |
|-------------------|-------------------------|
| ① DVD | ② Sélectionner le canal |
| ③ Séquence auto | ④ Multi-écran |
| ⑤ Menu | ⑥ Recherche |
| ⑦ Enregistrer | ⑧ HAUT/PAUSE |
| ⑨ Alimentation | ⑩ PTZ |
| ⑪ Moniteur (SPOT) | ⑫ Sélectionner fonction |
| ⑬ COIPE | ⑭ ECHAP |
| ⑮ GAUCHE/ARRIÈRE | ⑯ USB |
| ⑰ BAS/ARRÊT | ⑱ DROIT/AVANT |

FONCTIONS DU PRODUIT

1. Surveillance en direct



Multi écran
À chaque pression sur la touche Multi-écrans, l'écran se partage respectivement en 4 écrans.



Écran unique
Appuyer sur une touche du canal pour ne voir que le canal respectif sur l'Écran.

2. Enregistrement



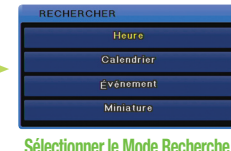
Appuyer sur la touche REC pour commencer ou arrêter l'enregistrement. La DEL REC, située sur le dessus de la touche REC affiche le statut d'enregistrement.

(Attention : la fonction de la touche REC interagit avec les paramètres de l'Enregistrement programmé.)

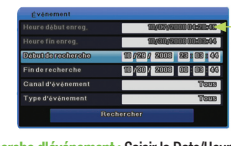
3. Recherche/Lecture et enregistrements



Touche Recherche



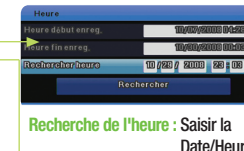
Sélectionner le Mode Recherche



Recherche d'événement : Saisir la Date/Heure et Sélectionner l'événement



Recherche : Saisir le Canal, la Date et l'Heure



Recherche de l'heure : Saisir la Date/Heure



Recherche du calendrier : Sélectionner la Date/Heure

1. Appuyer sur la touche Rechercher
2. Sélectionner l'Heure, le Calendrier, l'événement ou la recherche d'images
3. Saisir la Date, l'Heure ou sélectionner une date/heure du calendrier
4. Sélectionner la touche Rechercher

4. Touches Lecture

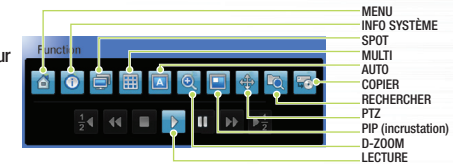


- PAUSE : Permet de mettre la lecture en pause
- REW (arrière) : Revenir en arrière et vitesse de retour en arrière (X1/2, X1, X2, X4, X8, X16, X32, X64)
- PLAY (lecture) : Commence la lecture
- FWD (avant) : Lecture avant et vitesse de recherche en avant (X1/2, X1, X2, X4, X8, X16, X32, X64)
- STOP : Arrêt de la lecture.

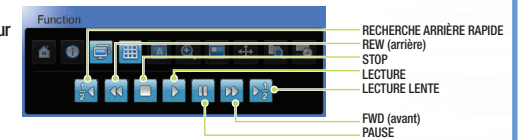
5. Menu Fonction Raccourci (Raccourci)

Appuyer sur la touche Fonction (FUNC) ou effectuer un clic droit sur la souris pour utiliser les icônes Fonctions Raccourcis.

• Touche de fonction sur Mode Direct



• Touche de fonction sur Mode Lecture

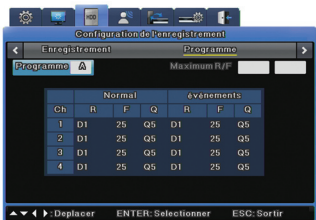


Guide rapide d'utilisation du SVR-480

FNCTION ENREGISTREMENT

Le SAMSUNG DVR offre différentes méthodes d'enregistrement. L'utilisateur peut facilement sélectionner et définir toute méthode d'enregistrement qui est la plus adaptée à votre enregistrement ou à vos besoins.

[Configuration du programme]



⚠ Terminer la configuration du programme avant de l'enregistrer.

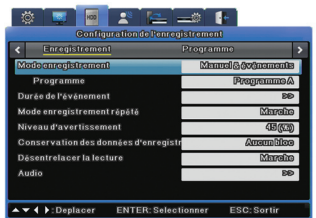
Touche principale

Sélectionner **MENU** ▶ Record Setup ▶ Programme

- L'utilisateur peut spécifier la résolution (R), le nombre d'images par sec. (F) et la qualité (Q) pour chaque canal, dans le cadre de fonctionnement normal et en cas de survenance d'événements.

1. Configuration d'enregistrement manuel

L'utilisateur peut définir un enregistrement de telle sorte que celui-ci démarre en cas d'appui par ce dernier sur la touche [REC], située sur l'avant.



Touche principale

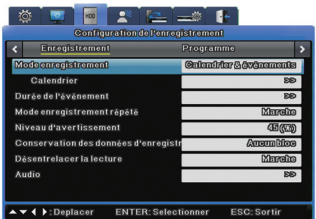
Sélectionner **MENU** ▶ Record Setup ▶ Enregistrement

1. Mode d'enregistrement : Définir l'enregistrement manuel et l'enregistrement d'Événement.
2. Programmes : Définir un programme.

2. Programmer la configuration d'enregistrement

Programmer un enregistrement permet de choisir la date et l'heure de l'enregistrement.

ÉTAPE 1 : Paramètres du mode d'enregistrement



Touche principale

Sélectionner **MENU** ▶ Record Setup ▶ Enregistrement

1. Mode d'enregistrement : Régler le Programme et l'Événement.
2. Programmation >>

ÉTAPE 2 : Configuration de la programmation



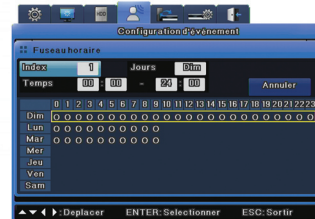
Touche principale

Sélectionner **MENU** ▶ Record Setup ▶ Enregistrement

- Index : 50 programmes au plus peuvent être définis.
- Jour : Configurer une date d'enregistrement.
- Programme : Sélectionner un programme d'enregistrement (A~T).
- Heure : Configurer une heure d'enregistrement.
- Supprimer : Supprimer un Index.

3. Configuration d'enregistrement d'un Événement

ÉTAPE 1 : Configuration de la vérification de l'Événement



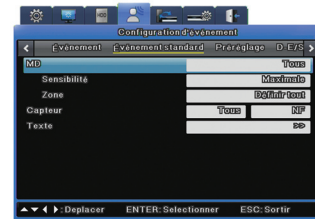
Touche principale

Sélectionner **MENU** ▶ Event Setup ▶ Événement

- Durée de l'enregistrement de l'événement
 - Toujours
 - Fuseau horaire Réglage d'une heure spécifique uniquement.
 - Off (éteint) : Inutilisation d'un enregistrement d'un Événement.

ÉTAPE 2 : Configuration de l'Événement

* Configurer l'Événement général (MD/Détecteur/Texte/Audio) pour l'enregistrement de l'Événement. Se reporter au manuel d'utilisation pour plus d'informations.



Touche principale

Sélectionner **MENU** ▶ Event Setup ▶ Événement normal

- MD : Configurer le canal de l'enregistrement de l'Événement.
- Sensibilité : Définir les niveaux de sensibilité sur Inférieur/1~10/Supérieur.
- Zone : Définir les paramètres définis par l'utilisateur.

* Les Enregistrements de l'Événement, les enregistrements manuels et les enregistrements programmés peuvent être utilisés en même temps. Seul un Enregistrement d'Événement est nécessaire : Program > General > Channel > Frame Rate > Ofps. (programme, généralités, canal, Images par sec, Ofps).

4. Copie (Sauvegarde)

le contenu HDD peut être stocké dans d'autres supports de stockage, incluant DVD-R, CD-R et la clé USB.



Touche principale

1. Appuyer sur la touche COPY (copier) après avoir inséré un support de stockage
2. sélectionner le type (CD/DVD, RE4, AVI)
3. Sélectionner le canal
4. Saisir Heure De/A
5. sélectionner la touche Start (démarrer)



COPIE CD/DVD

- **Support recommandé**
 - DVD-R : Mitsubishi, TDK, imation, Sony (16X recommandé)
 - CD-R : Mitsubishi, TDK, imation, Sony (16X recommandé)
 - Clé USB : SanDisk (1GB, 2GB, 4GB, 8GB recommandé)

* **Précaution** : L'utilisation de dispositifs de supports authentiques et récents est recommandée. Si la durée d'utilisation du DVD-R ou du CD-R est supérieure à une certaine durée, des erreurs peuvent survenir.